



上海外國語大學

SHANGHAI INTERNATIONAL STUDIES UNIVERSITY



*Interpret the World  
Translate the Future*

**2025 報考指南**

**SISU Admissions**

**香港**

# 目錄 CONTENTS

---

認識上外	SISU AT A GLANCE	02
特色教學	FEATURED PROGRAMS	06
國際視野	GLOBAL PRESENCE	08
就業前景	JOB PROSPECTS	10
加入上外	JOIN SISU	21



詮釋世界  
成就未來

*Interpret the World, Translate the Future*



# 認識上外 SISU AT A GLANCE

## 上外概況

上海外國語大學 (Shanghai International Studies University, SISU) 創建於 1949 年 12 月，是新中國成立後興辦的第一所高等外語學府，是新中國外語教育的發祥地之一。

世界“雙一流”建設高校  
“211 工程”重點建設高校  
教育部直屬全國重點大學



### 辦學使命

Our Mission

服務國家發展  
服務人的全面成長  
服務社會進步  
服務中外人文交流



### 辦學願景

Our Vision

建成國別區域全球知識領域特色鮮明的

**世界一流外国语大学**



### 五大坐標

Our Targets

“多語種+”卓越人才的孵化培育地  
外國語言文學學科的創新策源地  
國別區域全球知識的關鍵供給地  
全球話語能力建設的戰略支撐地  
外語教育改革發展的示範引領地



## 優勢學科

Leading Academics

自建校以來，上海外國語大學始終保持着領先的學科優勢和高水平的教學質量，是**同類院校中擁有最多三個一級學科（外國語言文學、政治學、工商管理）博士學位授權點和博士後科研流動站**的高校，在教育部學科評估和 QS 世界大學排名等國內外指標中位居全國前列。

### 外國語言文學學科

列入**世界一流學科建設名單**，教育部學科評估最高評級 **A+**

**3** 國家級重點學科

英語語言文學、俄語語言文學、阿拉伯語語言文學（培育）

**1** 國家級非通用語種本科人才培養基地

西歐語種群：意大利語、葡萄牙語、希臘語、荷蘭語

**10** 國家級特色專業建設點

涵蓋所有外國語言文學類專業、新聞學

**6** 上海高校一流學科

外國語言文學、應用經濟學、政治學、教育學、新聞傳播學、工商管理

**TOP1** 高級翻譯學院

亞洲首屈一指，中國唯一位列世界 15 強，英漢語對全球排名第一

**29** 國家級一流本科專業建設點

英語、翻譯、商務英語、俄語、德語、法語、西班牙語、阿拉伯語、日語、波斯語、朝鮮語、印地語、希伯來語、葡萄牙語、土耳其語、希臘語、泰語、意大利語、烏克蘭語、國際經濟與貿易、漢語國際教育、法學、政治學與行政學、國際政治、新聞學、網絡與新媒體、會計學、工商管理、信息管理與信息系統

**4** 上海市一流本科專業建設點

金融學、教育技術學、廣播電視學、公共關係學



## 学科布局

Academic Disciplines

充分形成**以语言文学类学科见长**，**文学、教育学、经济学、管理学、法学、工学**等多个门类协调发展的学科格局





## 授課語種 54

Languages

上外現有授課語種數量已達 54 種。上外着力推進“戰略語言”建設，為國家和地方發展提供最急需的關鍵人才儲備。



## 人才培養

Talent Cultivation

上外主動服務中國特色大國外交戰略、國家“一帶一路”倡議和文化“走出去”重大戰略，率先提出“多語種+”卓越國際化人才培養戰略，全力造就能夠參與全球事務的通才和通曉國別區域與領域的專才。

會語言  
通國家  
精領域

“多語種+”  
卓越人才培養

全球話語能力  
政治定力、語言能力  
學科能力、話語能力



## 社會服務

Social Engagement

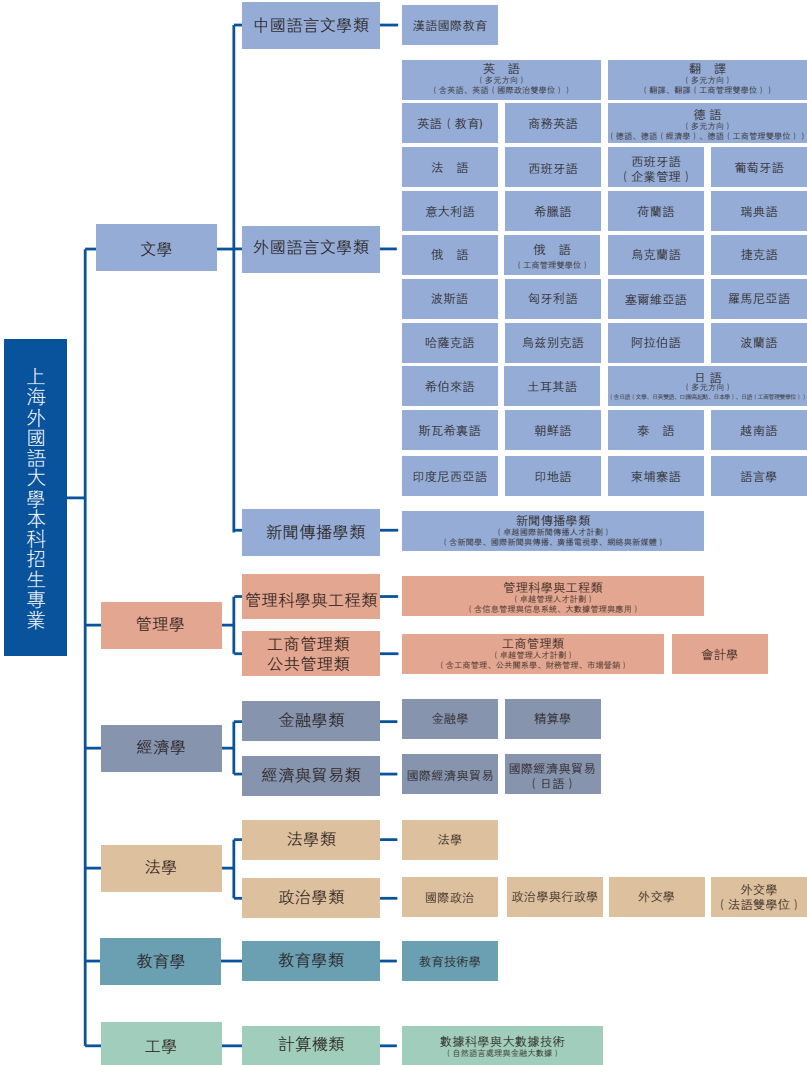
上外的 100 餘個研究機構和學術團體，以語言政策規劃、國際外交戰略、涉外輿情研究為核心，構建“政產學研用”應用渠道，為國家和地方決策提供智力支持。

上海外語教育出版社作為中國最大最權威的外語出版基地之一，被收錄圖書品種數居外國語言文學類第一，社會影響廣泛。



## 學科及招生專業

Mix of Disciplines and Programs





# 特色教學 FEATURED PROGRAMS

上外外國語言文學類專業全國領先，實施“外語專業卓越人才培養計劃”，在外語教學中強化人文教學改革，推動卓越外語人才、高級翻譯人才、國際組織人才等培養。

外語類專業

雙外語教學



英語



第二外語

專業外語



英語

- ◆ 學生必須通過本語種專業要求的最高等級測試；
- ◆ 非英語類外語專業必須通過專業英語四級，可報考專業英語八級；
- ◆ 在外語專業培養中設置語言技能、文學研究、翻譯研究、國別區域、跨專業模塊等專業方向課程。

上外復合型專業教學模式全國首創。學校推動多學科交叉發展，開展卓越涉外法律人才、多語種新聞人才、媒介融合型國際傳媒人才、多語種工商管理人才、“多語種+”區域國別研究人才、多元文化型復合型國際化金融人才培養模式改革實踐。

復合型專業

復合型教學



專業



外語

- ◆ 全面實施英語雙學位、雙專業培養機制（專業+英語）；
- ◆ 要求參加專業英語四級考試，可報考專業英語八級考試；
- ◆ 本專業的專業證書和學位證書外，可以同時取得英語輔修專業證書和文學學士學位。





## 通識教育

Comprehensive Liberal Education

上外擁有“多元文化 & 國際視野”“中華文明 & 文化傳承”“藝術鑒賞 & 審美情趣”“科技發展 & 科學精神”等十大模塊 300 餘門課程的通識教育課程體系。



## 輔修教育

Minor Programs

修滿規定學分可獲得輔修專業證書  
或輔修學位證書

◆ “多語種+” 人才培養專屬平臺：多語種國際新聞人才培養實驗班、多語種金融人才培養實驗班、多語種涉外法律人才培養實驗班

◆ 輔修專業：德語、法語、日語、英語、金融學、新聞學；（本校）

21 上海市  
所高校

40+ 輔修專業

涵蓋文學、經濟、管理、工學、理學、法學、藝術等學科。（跨校）



## 實行完全學分制

Flexible Educational System

免修重修  
制度

學分互認  
制度

轉專業  
制度

三至六年  
彈性學制





上外始終將**國際化辦學和教育對外開放**視為核心發展戰略，鼓勵青年學子放眼世界，在多元化環境中砥礪成長。

440+

全球合作夥伴  
partner universities  
and institutions





## 訪學交流

Embrace the World-Study Abroad

上外各專業和學科點均在對象國家和地區設有學生交流項目，互換學生、互認學分，使學生在境外訪學交流中提高國際意識、提升專業素養，加強溝通能力。學校也鼓勵學生利用寒暑期赴海外短期游學。

# 45%

### 本科生出境交流學習比例

外語類專業達到 75%

### 國家公派留學項目

- ◆ 優秀本科生國際交流項目
- ◆ 政府互換獎學金項目
- ◆ 國際區域問題研究
- ◆ 外語高層次人才培養項目等

# 140+

### 校際交流項目

- ◆ 免學費交換生項目
- ◆ 訪問學生項目

### 聯合培養（雙學位）項目

- ◆ 本科生 2+2 雙學位項目
- ◆ 3+2 本碩連讀項目

# 60+

### 短期游學、實習實踐項目

學校積極與合作高校探討綫上轉型，實現“師生在綫互動、學生在綫合作”的在地國際化探索。設立“上外學生海外交流基金”及其他各類聯合培養和國際交流基金等鼓勵學生赴海外學習和交流。本科生在學期間出境交流學習比例達 45%。



上外畢業生外語基礎厚、專業口徑寬、綜合素質高、實踐能力強、國際化特色鮮明，在就業市場上頗受用人單位青睞，畢業生就業質量、就業率、就業能力和就業薪資水平名列全國高校前茅。上外學子活躍在世界舞臺，展現中國風采，詮釋上外精神。

約 **45%**  
參加工作



約 **30%**  
出國深造

約 **25%**  
國內讀研

多語種

多專業

寬口徑

國際化

多領域

多行業

复合型

高層次



No.1

連續四年就業率  
上海市高校排名第一

No.5

第三方五年內畢業生  
薪酬指數排名全國第五

### 每年約 30% 的本科畢業生赴國（境）外高校繼續深造。

- ◆ 錄取院校多為**世界一流名校**；
- ◆ **70%** 以上學生進入 QS 排名世界前 **100** 的高校；
- ◆ 主要去往英國、法國、德國、日本等；
- ◆ 深造專業以金融、經濟、管理、會計、市場營銷、國際關係、教育、傳播為主。

### 約 25% 的同學在國內高校繼續讀研。

- ◆ 錄取院校多為**國內 985、211 頂尖高校**；
- ◆ 其中 **70%** 以上為推薦免試直升研究生。

### 約 45% 的畢業生直接就業。

**75%** 以上在上海地區就業，**90%** 以上在東部地區就業，廣泛就職於**外交、外事、外宣、外貿、外語教育以及世界 500 強**的跨國公司等領域；

- ◆ 國家部委、政府機關和外事機構，新聞媒體、教育單位；
- ◆ 國際、區域聯合組織、國際志願者和公益機構；
- ◆ 國家支柱產業的大型國有企業、國內外互聯網、高科技產業的前沿公司；
- ◆ 世界知名管理諮詢公司、國際金融巨頭、著名快消業領軍企業和其他行業領導者、全球財務管理行業權威事務所和國內外高端律師事務所為代表的**世界 500 強跨國企業**等。



## 校園風光



西方語系、法語系、德語系



新聞傳播學院、國際教育學院



圖文信息中心



俄羅斯東歐中亞學院、英語學院  
語言研究院



法學院 國際關係與公共事務學院



國際金融貿易學院、國際工商管理學院



日本文化經濟學院



東方語學院



### 校友風采



外交部正司級大使  
首位非洲事務特別代表劉貴今



《中國日報》總編輯曲瑩璞



中國有色金屬建設股份有限公司董事長秦軍滿



中國駐日本全權大使吳江浩



中國駐吉羅斯特命全權大使張漢暉



新華社副社長袁炳忠



中國駐約旦總領事張建敏



國際兒童聯盟主席張明舟



## 校友風采



歐萊雅中國副總裁馬曉宇



普華永道首席合伙人李丹



阿斯利康全球執行副總裁王磊



宜家中國總經理喬華



聯合國高級譯員周曉峰



怪獸充電創始人  
首席執行官蔡光淵



ETS 中國區總經理王夢妍



鳳凰衛視歐洲事務總監龐潔

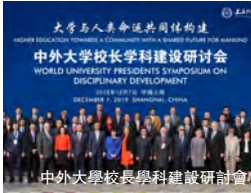




## 國際校園



上外學者在上海塞萬提斯學院  
上海西班牙文化中心揭幕式致辭



中外大學校長學科建設研討會



共塑中歐關係未來活動



上外與西班牙皇家學院簽署戰略合作協議



中國—阿拉伯國家智庫聯盟首次會議



世界人工智能大會特色論壇



校領導出席中美頂尖大學“10+10”校長論壇並發言



中拉青年發展論壇



## 學生活動



一帶一路青年觀察團赴中亞地區



上外學生赴日本參加中日韓  
“亞洲女性領導力”暑期項目



學生留學英國萊斯特大學



學生奪得 ACCA 單科全球第一



學生獲得日語演說比賽東京決賽冠軍



全球重大事件報道團赴阿根廷  
G20 採訪



學生在聯合國實習



學生在德國企業考察



學生聯合國教科文組織實習



學生蟬聯全國英語演講比賽冠軍



## 校園文化



進博會志願者上外“小葉子”



上外國際嘉年華



上外交響樂團



上外滑板社



上外民樂團



上外國棋獲世界棋王稱號



學生藝術團赴國外巡演



上外棒球選手入選國家隊



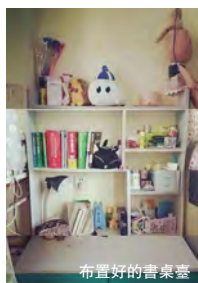
上外語博館



上外國書館



## 上外食宿





## 2025 年上海外國語大學招生專業

專業	學制	可授予學位	核心科目要求
英語（多元方向） （含英語、英語（國際政治雙學位））	4年	文學學士 （雙學位授予文學學士、法學學士）	4、4、3、A
英語（教育）	4年	文學學士	4、4、3、A
商務英語	4年	文學學士	4、4、3、A
翻譯（多元方向） （含翻譯、翻譯（工商管理雙學位））	4年	文學學士 （雙學位授予文學學士、管理學學士）	4、4、3、A
俄語	4年	文學學士	4、4、3、A
德語（多元方向） （含德語、德語（中外合作辦學）（經濟學）、 德語（工商管理雙學位））	4年	文學學士 （雙學位授予文學學士、管理學學士）	4、4、3、A
法語	4年	文學學士	4、4、3、A
西班牙語	4年	文學學士	4、4、3、A
阿拉伯語	4年	文學學士	4、4、3、A
日語（多元方向） （含日語（文學、日本學、日英雙語、口譯/ 高起點）、日語（工商管理雙學位））	4年	文學學士 （雙學位授予文學學士、管理學學士）	4、4、3、A
朝鮮語	4年	文學學士	4、4、3、A
葡萄牙語	4年	文學學士	4、4、3、A
意大利語	4年	文學學士	4、4、3、A
漢語國際教育	4年	文學學士	4、4、3、A
新聞傳播學類（卓越國際新聞傳播人才計劃） （含新聞學、廣播電視學、廣告學、網絡與 新媒體、國際新聞與傳播專業）	4年	文學學士	4、4、3、A
法學	4年	法學學士	4、4、3、A
國際政治	4年	法學學士	4、4、3、A
外交學	4年	法學學士	4、4、3、A
政治學與行政學	4年	法學學士	4、4、3、A
國際經濟與貿易	4年	經濟學學士	4、4、4、A
國際經濟與貿易（日語）	4年	經濟學學士	4、4、4、A
金融學	4年	經濟學學士	4、4、4、A
會計學	4年	管理學學士	4、4、4、A
工商管理類（卓越管理人才計劃） （含工商管理（企業數字化管理）、財務管理 （智能會計與智慧財務）、市場營銷（大 數據與智能營銷）、公共關係學（新技術與 融媒體管理））	4年	管理學學士	4、4、4、A



## 上海外國語大學招生專業總一覽

序號	專業（類）名稱	選考科目	備註
1	俄語	不限	副修英語，X元發展路徑。國家級一流本科專業
2	阿拉伯語	不限	副修英語，“7+1”國際化培養。國家級一流本科專業
3	日語（多元方向）	不限	含日語（文學、日本學、日英雙語、口譯/高起點方向）；日語（工商管理雙學位），獲文學、管理學學士學位；含日本創價大學“2+2”雙學士學位項目。國家級一流本科專業
4	朝鮮語	不限	副修英語，“7+1”國際化培養。國家級一流本科專業
5	葡萄牙語	不限	副修英語，含葡萄牙里斯本新大學“2+2”雙學士學位項目。國家級一流本科專業
6	意大利語	不限	副修英語，含意大利米蘭聖心天主教大學“2+2”雙學士學位項目。國家級一流本科專業
7	英語（多元方向）	不限	含英語；英語（國際政治雙學位），獲文學、法學學士學位；人文社科研究型人才培養實驗班、含英國布里斯托大學、英國萊斯特大學“2+2”雙學士學位項目。國家級一流本科專業
8	英語（教育）	不限	教育方向，含英國利茲大學“2+2”雙學士學位項目。國家級一流本科專業
9	翻譯（多元方向）	不限	含翻譯、中英翻譯；翻譯（工商管理雙學位），獲文學、管理學學士學位，含人文社科研究型人才培養實驗班、含英國布里斯托大學、英國萊斯特大學“2+2”雙學士學位項目。國家級一流本科專業
10	商務英語	不限	國家級一流本科專業
11	德語（多元方向）	不限	含德語，副修英語；德語（中外合作辦學）（經濟學），經濟學方向，與德國拜羅伊特大學中外合作辦學專業，中德雙本科項目；德語（工商管理雙學位），獲文學、管理學學士學位。國家級一流本科專業
12	法語	不限	副修英語，含法語－企業管理方向班，法國格勒諾布爾－阿爾卑斯大學企業管理學院3+2本碩連讀項目。國家級一流本科專業
13	西班牙語	不限	副修英語。國家級一流本科專業
14	金融學	不限	“專業＋英語”培養模式，含美國西雅圖大學、澳大利亞麥考瑞大學“3+2”本碩連讀項目。上海市級一流本科專業
15	會計學	不限	“專業＋英語”培養模式，含ACCA項目（非學歷）、含美國西雅圖大學、澳大利亞麥考瑞大學“3+2”本碩連讀項目。國家級一流本科專業
16	國際經濟與貿易	不限	“專業＋英語”培養模式，含美國西雅圖大學、澳大利亞麥考瑞大學“3+2”本碩連讀項目。國家級一流本科專業
17	國際經濟與貿易（日語）	不限	“專業＋日語”培養模式，含日本創價大學“2+2”雙學士學位項目。國家級一流本科專業
18	法學	不限	*“專業＋英語”培養模式，國際經濟法方向，含涉外卓越法律人才實驗班，含美國聖路易華盛頓大學“3.5+1”本碩連讀項目、新西蘭懷卡托大學“3.5+1”本碩連讀項目。國家級一流本科專業
19	政治學與行政學	政治	“專業＋英語”培養模式。國家級一流本科專業
20	國際政治	政治	“專業＋英語”培養模式。國家級一流本科專業
21	外交學	政治	“專業＋英語”培養模式
22	漢語國際教育	不限	“專業＋英語”培養模式，對外漢語，含美國利茲大學“2+2”雙學士學位項目，美國夏威夷大學馬諾阿分校“3+2”本碩連讀項目。國家級一流本科專業
23	新聞傳播學類 （卓越國際新聞傳播人才計劃）	不限	“專業＋英語”培養模式，卓越國際新聞傳播人才計劃，Z世代國際新聞傳播人才培養實踐基地，含新聞學（國際新聞）、國際新聞與傳播、廣告學、廣播電視學、網絡與新媒體專業，含美國佐治亞大學“3+2”本碩連讀項目、美國肯特州立大學“3+2”本碩連讀項目。新聞學（國際新聞）、網絡與新媒體專業入選國家級一流本科專業；廣播電視學專業入選上海市級一流本科專業。
24	工商管理類 （卓越管理人才計劃）	不限	“專業＋英語”培養模式，卓越管理人才計劃，含工商管理（企業數智化管理）、財務管理（智能會計與智慧財務）、市場營銷（大數據與智能營銷）、公共關係學（新技術與融媒體管理），含新西蘭懷卡托大學懷卡托管理學院“3.5+1”本碩連讀項目。工商管理（企業數智化管理）專業入選國家級一流本科專業；公共關係學（新技術與融媒體管理）專業入選上海市級一流本科專業。



加入上外  
JOIN SISU



## 招生簡章

Prospectus

為做好 2025 年招收香港中學文憑考試學生工作，上海外國語大學依據《中華人民共和國教育法》《中華人民共和國高等教育法》和教育部有關規定，結合學校實際情況，制訂本招生簡章。

### 一、學校情況

1. 上海外國語大學（Shanghai International Studies University, SISU）創建於 1949 年 12 月，是教育部直屬並與上海市共建、進入國家“211 工程”和“雙一流”建設的全國重點大學。
2. 學校地址：上海市鬆江區文翔路 1550 號（鬆江校區），學校各專業本科生均在該校區培養。
3. 對取得學籍並在規定的年限內達到所在專業畢業要求的本科生，頒發上海外國語大學本科畢業證書；符合學校學位授予有關規定者，頒發普通高等教育本科畢業生學士學位證書。

### 二、報名資格

持有在有效期之內的香港永久性居民身份證或非永久性身份證、港澳居民來往內地通行證或港澳居民居住證，並參加 2025 年香港中學文憑考試（HKDSE），且



遵紀守法、品行端正、身體健康的考生，可報考我校。

### 三、招生計劃

2025 年上海外國語大學計劃免試招收香港學生 10 名，如生源優秀可適當增加。考生可在公布的招生專業目錄中選擇填報 4 個專業志願，具體專業介紹可登錄上外招生網查看。

### 四、報名方式

2025 年香港中學文憑考試學生報讀內地普通高等學校分為網上報名和網上確認兩個階段，有關通知詳見香港教育局網站（[www.edb.gov.hk](http://www.edb.gov.hk)）。

考生在 2024 年 12 月 1 日至 31 日期間登錄招收香港中學文憑考試學生網上報名系統進行報名。報名時考生須按照要求輸入報考基本信息（考生資料、監護人、就讀學校、報考志願等），上傳電子照片、相關身份證件，填寫獲獎經歷、個人經歷及學習證明材料等內容，并于 6 月 14 日前上傳學習概覽至預報名系統。

網上報名後，考生于 2025 年 1 月 10 日前登錄報名系統查看報名審核結果。審核未通過的考生，應于 1 月 16 日前按照系統提示更正有關信息，再次提交審核，并于 1 月 23 日前查詢審核結果。所有通過審核的考生須于 1 月 31 日前向中國教育交流（香港）中心繳付報名費用，并上傳繳費憑證至報名系統（繳費方式見報名系統公告）。中國教育交流（香港）中心將於 2 月 14 日前通過系統公布繳費及報名確認結果。校長推薦計劃表格及相關文件，由考生所在中學于 6 月 14 日前上傳至網上報名系統，逾期不予受理。

考生應認真了解并嚴格按照報考條件及相關要求選擇填報志願、準確填寫個人網上報名信息并提供真實材料。考生因不符合報考條件及相關要求、網報信息填寫錯誤或填報虛假信息造成後續不能考試或錄取等後果，由考生本人承擔。

### 五、錄取原則

報考我校的考生無需另行參加面試，我校根據考生的香港中學文憑考試成績（須達到下列其中一項成績要求）、參考考生中學期間學習經歷、社會實踐等情況，按照向社會公布的招生簡章進行擇優錄取。在我校錄取開始前，如有考生成功復核成績，我校按復核後的成績進行錄取。在我校錄取結束後，未錄取考生如果成功復核成績并申請重新投檔，我校不接受投檔；已錄取考生如果成功復核成績并申請重新投檔，我校可視情辦理錄後退檔手續。

1. 分科成績要求：考生參加香港中學文憑考試四個核心科目（中國語文科、英國語文科，數學科、公民科）的成績分別達到相應要求：

“4、4、3、A”等級：英語、英語（教育）、商務英語、翻譯、俄語、德語、法語、西班牙語、阿拉伯語、日語、朝鮮語、葡萄牙語、意大利語、漢語國際教育、新聞傳播學類、法學、國際政治、外交學、政治學與行政學；

“4、4、4、A”等級：國際經濟與貿易、國際經濟與貿易（日語）、金融學、





會計學、工商管理類。

2. 四科總成績要求：第一志願報考我校或“校長推薦計劃”以內的考生，在招生計劃未滿的情況下，單科成績要求可適當放寬，四個核心科目的等級總分要求達到 12 且各科等級達到“3、3、2、A”的最低錄取標準。

## 六、入學要求

新生持加蓋學校公章的《錄取通知書》，在規定的時間來校報到。新生入學後，由學校安排進行身體檢查，體檢不符合錄取要求的，取消其入學資格，如專業受限者，可以商轉其他不受限專業。

新生入學報到時，所持有出入境證件的有效期限應與學習期限相適宜，至少有效期一年。

學生在校期間，學校按照《普通高等學校招收和培養香港特別行政區、澳門特別行政區及臺灣地區學生的規定》（教港澳臺〔2016〕96 號）和《上海外國語大學招收和培養香港特別行政區、澳門特別行政區及臺灣地區學生辦法》（上外港澳臺辦〔2021〕2 號）進行管理。

## 七、相關費用

香港學生與內地學生一起就讀於學校松江校區（上海市文翔路 1550 號），收費標準與內地學生相同：國家“雙一流”建設學科（外國語言文學類）專業學費：7150 元人民幣/學年；其它學科專業學費：6500 元人民幣/學年。超出學校本科專業基準學分（160 學分）的，按學校普通全日制本科生學分制收費辦法另行收取。住宿費：1200 元人民幣/學年。學生入學後可申請學校各項獎學金及國家港澳臺僑學生獎學金。

## 八、管理監督

1. 學校招生工作領導小組是本科招生工作的領導與決策機構，重大事項由學校招生工作領導小組集體討論決定。

2. 招生工作全程接受學校招生監察工作小組的監督，並主動接受社會監督，電子郵箱：jiwei@shisu.edu.cn。

## 九、聯系方式

上海外國語大學招生辦公室

通信地址：上海市虹口區大連西路 550 號（200083）

諮詢電話：+86-21-55386006、55383668

電子郵箱：ao@shisu.edu.cn

上外招生網：<http://admissions.shisu.edu.cn>

十、本簡章由上海外國語大學招生辦公室負責解釋。



## 卓越學院——國際化卓越人才培養特區

<http://www.honors.shisu.edu.cn>

HONORS COLLEGE

諮詢電話：021-67701707 郵箱：zhuoyue@shisu.edu.cn

卓越學院成立於2015年12月，以“格高志遠，追求卓越”為宗旨，致力於培養兼具中國情懷和國際視野，擅長多元文化理解與溝通，在國際事務合作與競爭中善于把握機遇和爭取主動的國際青年精英領袖。

卓越學院實施個性化培養的榮譽教育，包括本科生項目和碩士生項目，採用“雙院制”管理模式，培養拔尖創新人才。學院聘請校內外知名專家學者，50%的課程為全英文授課，並為每名學生配備教授級“一對一”學業導師。學生100%參加世界一流大學國際課程海外學習。此外，開設卓越講壇、書會、工作坊、演說家計劃、全球重大事件採訪與報道和海外田野考察等高端品牌活動。2019年，卓越學院開設國際組織人才培養特色研究生項目，下設國際政治事務、國際發展事務、國際金融組織事務3個專業方向。

### 培養特色：

- (1) **英語強化制度。**開設全英文授課專業課程，開設全英文講座。
- (2) **國際培養制度。**英國牛津大學、劍橋大學、倫敦大學亞非學院、美國喬治城大學、芝加哥大學、荷蘭馬斯特裏赫特大學等假期課程。
- (3) **學業導師制度。**個性化培養方案制定和導師科研計劃。
- (4) **旋轉流動制度。**“旋轉門”式動態管理機制。
- (5) **榮譽培養制度。**學院實施包含榮譽學籍、榮譽證書和榮譽課程3個層面的榮譽培養機制。
- (6) **書院培養制度。**建立書院制管理模式，建設多元融合的學習社區。

### 本科生拔尖創新人才培養平臺：

1. **多語種高級翻譯人才實驗班：**致力於培養符合國家戰略與社會發展需求的，具備卓越的求實創新精神、熟練的多語種轉換能力和優秀的合作與領導才能的高素質、通識型、多語種高級翻譯人才。
2. **多語種國別區域人才實驗班：**凝練我校外國語言文學與政治學一級學科優勢，結合我校非語言專業的優勢，旨在培養具有政治學研究視野或國別區域研究專長的多語種人才。
3. **多語種國際組織人才實驗班：**有機融合榮譽教育與我校國際公務員人才實驗班的經驗，旨在培養中外文水平優秀、具有國際視野、通曉國際規則、能夠參與國際事務與國際競爭的公共管理人才。
4. **多語種外交外事人才實驗班：**旨在培養學生中外文水平優秀，具有中國情懷、國際視野，通曉國際規則，熟知中國外交，了解國際關係，能夠勝任國家、各級黨和政府外交外事部門涉外工作。



## 特色專業項目

Alternative Programs

### 多語種國際新聞傳播人才班

**“上外—新華社戰略合作項目”的重要內容。**

**培養目標：**既掌握國際新聞專業知識和技能，又精通兩門外語的高端國際新聞傳播人才，主要為新華社等中央媒體輸送具有多種語言能力（英語加一門其他外語）的駐外記者和國際新聞傳播人才。

**培養模式：**以跨院系輔修的模式推行，各小語種專業專業學生經測試和面試後，進入多語種國際新聞特色班學習，修滿學分可獲得多語種國際新聞輔修專業證書。多語種國際新聞班的課程突出國際化內容。

**培養亮點：**在提供國內實習機會的同時，多語種國際新聞特色班給予學生衆多海外國際媒體的實習機會。

### 涉外卓越法律人才培養實驗班

**上海涉外卓越法律人才培養基地項目。**

**培養目標：**具備國際視野和跨文化交流能力、通曉國際規則、能參與國際法律事務、提供國際化法律服務的復合型高端法律人才。

**培養模式和特色：**實驗班每年從法學院大一新生中擇優選撥組建。實行“中外聯合培養”、“校內外聯合培養”和“三導師制”，核心課程和特色課程全英文授課；有多元化涉外實踐基地和“優秀本科生國際交流項目”等。

**英語（國際政治雙學位）專業**

**翻譯（工商管理雙學位）專業**

**德語（工商管理雙學位）專業**

**俄語（工商管理雙學位）專業**

**日語（工商管理雙學位）專業**

**“上外卓越雙學位復合型人才培養項目”**

面向國家新時代需求，基於學校多個一級學科辦學優勢，強強聯合旨在打造雙學位高端復合型人才。雙學位專業實行“雙院系管理”“雙導師制”“互融實踐”



的培養模式，既涵蓋兩個學位所需課程體系，又創新建設交叉實踐平臺。符合學位授予要求的學生，獲得正式雙學士學位（區別於輔修），在學位證書中注明所授兩個學位。

## 德語專業

### 德語（經濟學）：與德國拜羅伊特大學中外合作辦學專業。

該專業方向的學生由德語系在第三學期，從當年德語專業學生中選拔。進入該方向後，實行德語與經濟學專業復合的教學模式，須完成德語本科學分及經濟學專業學分，其中包含七至八個月在德國拜羅伊特大學的交流學習。

達到學位要求者，將授予上外德語專業文學學士學位和德國拜羅伊特大學企業管理學學士學位。取得拜羅伊特大學學士學位並達到德方錄取要求者，可赴拜羅伊特大學攻讀經濟學碩士學位。

## 法語專業

### 法語－企業管理方向班：與法國格勒諾布爾企業管理學院合作項目。

該專業方向的學生本科前兩年主修法語，副修英語；第三年開始主修法語、輔修管理學，管理學課程全部由法國格勒諾布爾企業管理學院教師承擔。

此階段成績合格，並通過法方組織的筆試與面試的同學，可在四年級階段赴法國格勒諾布爾企業管理學院繼續學習相關碩士課程，攻讀金融、市場營銷、企業管理、人力資源、財會風控等方向的專業碩士學位。

## 英語專業、翻譯專業

### 上外－英國布裏斯托大學“2+2”雙學士學位合作項目

英語學院本科生第一、二學年在上外學習，第三、四學年在布裏斯托大學學習。學生達到兩校畢業要求後，可獲得雙學位。布裏斯托大學為學生提供一定比例的學費減免。

可申請以下雙學位組合：

英語（上外）+BA English（布里斯托）

### 上外－萊斯特大學“2+2”雙學士學位合作項目

英語學院本科生第一、二學年在上外學習。第三、四學年在萊斯特學習。萊斯特大學承認學生在上外所修課程和所獲學分，學生達到兩校畢業要求後，可獲得兩校的畢業證書和學位證書。萊斯特大學為學生提供一定比例的獎學金。



可申請以下三種雙學位組合：

英語語言文學（上外）+BA English（萊斯特）

英語語言文學（上外）+BA English and American Studies（萊斯特）

翻譯（上外）+BA Translation and Interpreting（萊斯特）

## 英語（教育）專業、漢語國際教育專業

### 上外 – 英國利茲大學“2+2”本科雙學士學位合作項目（教育學）

漢語國際教育、英語（教育）、教育技術學專業本科生第一、二學年在上外學習，二年級經學生自願報名、學院選拔推薦，第三、四學年在利茲大學學習教育學課程，

1. 利茲大學提供的一定比例的獎學金；
2. 達到兩校畢業要求後，可獲得兩校的畢業證書和學位證書。
3. 具有世界競爭力的 TESOL 專業教育與多元的人才培養環境。

## 漢語國際教育專業

### 上外 – 美國夏威夷大學馬諾阿分校“3+2”本碩連讀項目（東亞語言文學）

本科生第一、二、三學年在上外學習，三年級經學生自願報名、學院選拔推薦，第四學年開始在美國夏威夷大學東亞語言文學系修習碩士生課程。

1. 美國夏威夷大學馬諾阿分校語言學 QS 排名全球第 19 位；
2. 達到夏威夷碩士畢業要求後，可獲得該校碩士畢業證書和學位證書；
3. 具有世界競爭力的學科排名與多元的人才培養環境。

## 日語專業、國際經濟與貿易（日語）專業

### 上外 – 創價大學“2+2”雙學士學位合作項目

日語學院本科生第一、二學年在上外學習。第三、四學年在日本創價大學學習。創價大學承認學生在上外所修課程和所獲學分，學生達到兩校畢業要求後，可獲得兩校的畢業證書和學位證書。上外為學生提供一定比例的獎學金。創價大學根據學生家庭年收入水平實施不同等級的學費減免，並根據學生入學後的 GPA 成績為學生提供一定比例的獎學金。

可申請以下多種學位：

管理學學士學位、經濟學學士學位、文學學士學位、法學學士學位、教育學學士學位等



## 葡萄牙語專業

### 上外 - 葡萄牙裏斯本新大學 “2+2” 雙學士學位合作項目

學校選派優秀的葡語本科生斯本新大學商學院，學習經濟學和商學等專業課程以及社會人文學院專為學生開設的葡語課程，在 2 個暑期和 2 個學年的學習期滿、考核通過後頒發該校本科文憑和學位證書。同時，我校承認學生在葡萄牙所獲學分，在學生達到我校畢業要求後，頒發我校的畢業證書和學位證書。

培養具有扎實的葡萄牙語語言基礎、英語語言基礎和比較廣泛的商科學及相關文化知識的葡萄牙語高級專門人才。在外事、經貿、文化、新聞出版、教育、科研、旅游等部門從事管理、商務、翻譯、研究等工作。

## 國際經濟與貿易專業、金融學專業、會計學專業

### 上外 - 美國西雅圖大學、澳大利亞麥考瑞大學 “3+2” 本碩連讀項目

完成上外前三年的課程後，經選拔，在第四年和第五年赴對方學校修讀，可獲上外學士學位和外方大學碩士學位。外方大學給予一定獎學金。

美國西雅圖大學可選專業：金融學、會計學或商務分析；

澳大利亞麥考瑞大學可選專業：會計學。

## 法學專業

### 上外法學院 - 美國聖路易斯華盛頓大學 “3.5+1” 本碩連讀項目

聖路易華盛頓大學位於美國密蘇里州聖路易斯市，一所私立研究型大學，為美國大學協會、大學研究協會、橡樹嶺大學聯盟和美國獨立學院與大學協會的成員，為“新常春藤”高校。

完成上外三年的課程後，經選拔，在第四年赴對方學校修讀一年，可獲上外學士學位和外方大學碩士學位（LL.M.）。聖路易華盛頓大學可選專業：法律。

### 上外法學院 - 新西蘭懷卡托大學法學院 “3.5+1” 本碩連讀項目

懷卡托大學是新西蘭國立大學之一。懷卡托法學院創立於 1990 年，是一所秉持專業主義並將法律教育置于廣闊背景之下的現代化法學院。作為真正多元文化環境的核心體現，其教職員來自新西蘭和世界各地。作為一個聲譽良好的法學院，經常應邀為政府和國際組織就廣泛的法律問題提供意見和建議。懷卡托法學院是環境、資源及能源法研究中心和毛利與原住民管治研究中心的所在地。

完成上外三年的課程後，經選拔，在第四年赴對方學校修讀一年，可獲上外學士學位和外方大學碩士學位（LL.M.）。懷卡托大學可選專業：法律。



## 新聞傳播學類所含各專業

### 上外 – 美國佐治亞大學 “3+2” 本碩連讀項目

學生經選拔進入該項目，在上外完成前三年課程，第四年在美國佐治亞大學完成學士學位課程，雙方互認學分，授予上外文學學士學位。此後，在美國佐治亞大學繼續完成碩士階段

課程學習（時間根據需要確定）。

可選專業：新聞和大眾傳播

### 上外 – 美國肯特州立大學 “3+2” 本碩連讀項目

學生經選拔進入該項目，在上外完成前三年課程，第四年在美國佐治亞大學完成學士學位課程，雙方互認學分，授予上外文學學士學位。此後，在美國肯特州立大學繼續完成碩士階段課程學習（時間根據需要確定）。

可選專業：新聞傳播

## 工商管理類（英語）專業所含各專業

### 上外管院 – 新西蘭懷卡托大學懷卡托管理學院 “3.5+1” 本碩連讀項目

懷卡托大學管理學院是世界上最精英管理學院之一，被新西蘭高等教育委員會評為新西蘭第一研究型商學院，已獲得美國管理商學院聯合會 (AACSB)、歐洲質量發展認證體系 (EQUIS) 和工商管理碩士協會 (AMBA) 的三大認證。

本科學生在大四第一學期可申請參加該項目，經兩校審核同意後，大四第二學期赴懷卡托大學懷卡托管理學院學習。學生達到兩校畢業要求後，可獲得上海外國語大學本科畢業證書和學位證書以及新西蘭懷卡托大學碩士學位證書。學生達到懷卡托大學要求可申請一定比例的學費減免。

可申請懷卡托大學懷卡托管理學院碩士專業：

Master of Business and Management (MBM)

Master of Applied Finance (MAppFin)

Master of Digital Business (MDigiBus)

Master of Management–Specialized in Marketing or Supply Chain Management (MMgmt)

Master of Professional Accounting (MPAcct)

Master of Management Studies (MMS)



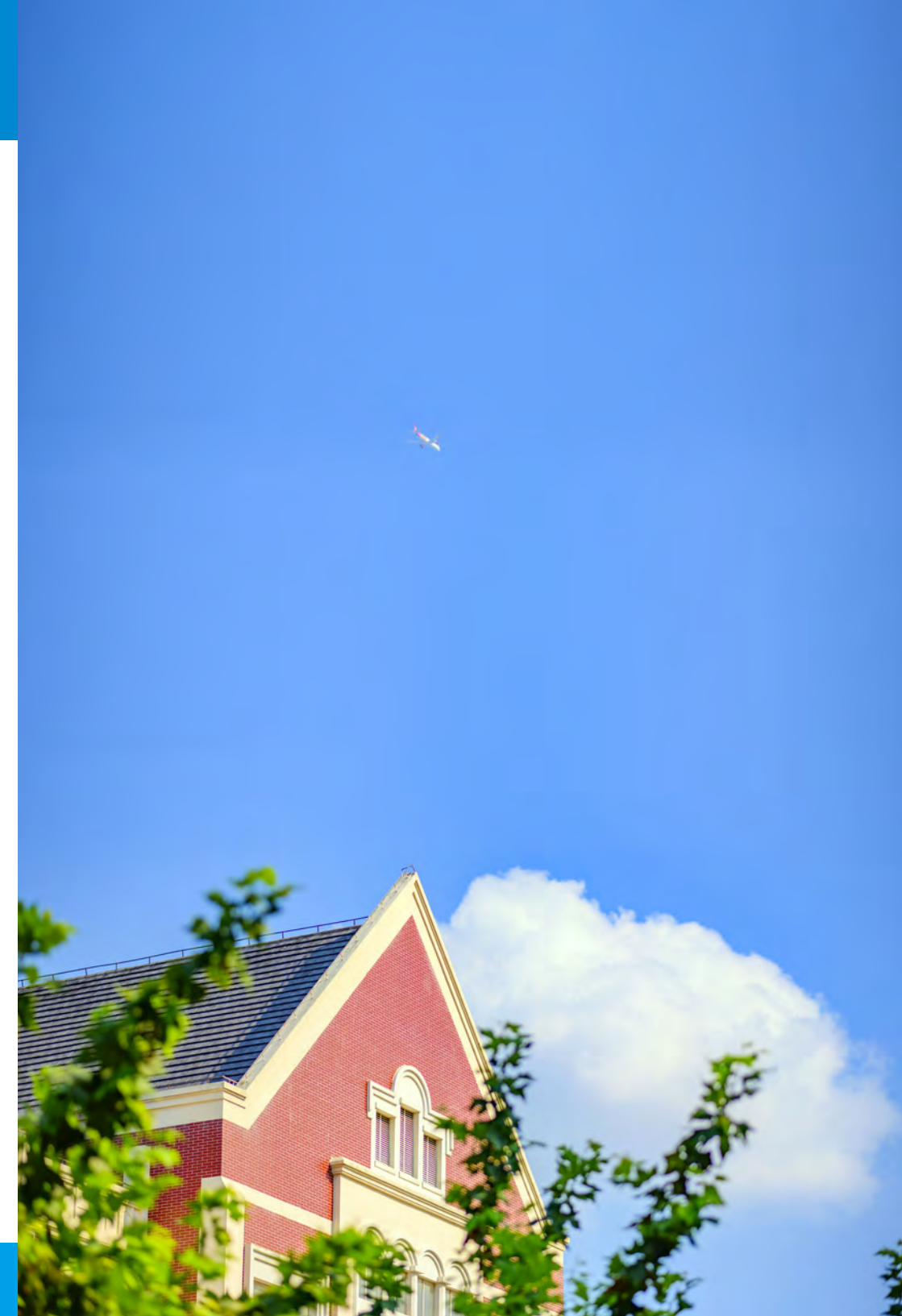
上外歡迎您，快來和我們交流吧！



掃一掃二維碼加入港澳臺 QQ 諮詢群  
群號 :254533512









**DREAM  
CONVICTION  
LOVE**



# 格高志遠 學貫中外

*Integrity, Vision and Academic Excellence*



掃一掃關注  
“上外招生” 微博



掃一掃關注  
“上外招生” 微信



掃一掃瀏覽  
上外招生網



掃一掃關注  
“上外招生” 頭條號



掃一掃關注  
“上外招生” 小程序



## 上海外國語大學

SHANGHAI INTERNATIONAL STUDIES UNIVERSITY

上外招生諮詢

【電話】+86 (21) 55386006/55383668

【郵箱】ao@shisu.edu.cn

【網址】<http://admissions.shisu.edu.cn>

學校地址

鬆江校區：中國上海市文翔路1550號

郵編：201620

學校網址：<http://www.shisu.edu.cn>